



Les Centres de Santé dans les Soins primaires De la responsabilité populationnelle à la démocratie sanitaire

Dr Hélène Colombani

Présidente de la FNCS

Directrice du service de santé Vile de Nanterre

Membre de l'European Forum of Primary care (EFPC)



La définition des modèles "centre de santé" est inscrite dans l'article L6323-1 du code de la santé publique, modifiée par [ordonnance le 12 janvier 2018](#).

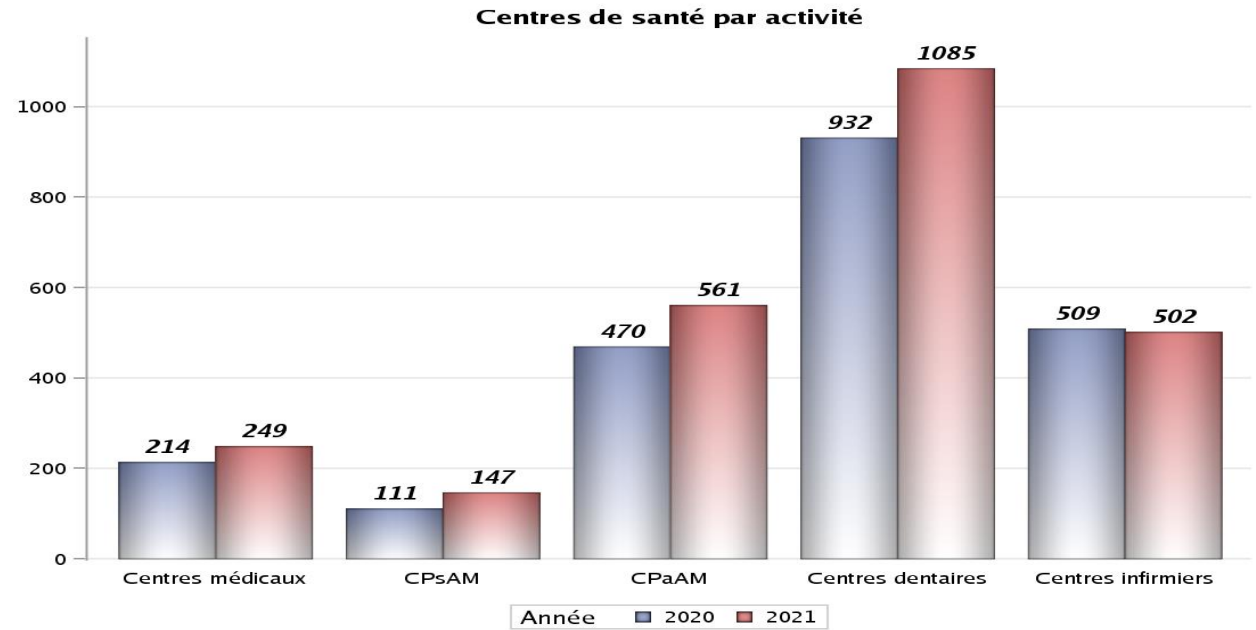
Champ d'intervention	Typologie	Gestionnaires	Missions
Soins primaires	Polyvalents	Organismes à but non lucratif (loi 1901)	Tiers Payant
Ambulatoire	Médicaux	Collectivités (communes, EPCI)	Secteur 1 pas de dépassement d'honoraire
1 ^{er} recours 2 -ème recours	Infirmiers	Etablissements publics, privés	Santé publique prévention, ETP
CPTS	Dentaire	Universités Assurance maladie , Congrégations religieuses Autres : GIP	Lieux de formation initiale pour les professionnels de Santé
	Antennes	Professionnels	IVG médicamenteuse et instrumentale
		Salariés Pluriprofessionnels Exercice coordonné	Lieux de recherche Centre de santé universitaire

Une longue histoire

- Héritiers des dispensaires au XVIIIe siècle avec « les consultations charitables » par Théophraste Renaudot,
- Au milieu du XIXe siècle, le concept de solidarité remplace celui de charité, des centres sont créés par des organisations ouvrières pour les familles et leur membre dans un principe « d'entraide solidaire »
- Dès cette époque de nombreux centres de santé vont voir le jour principalement dans les zones urbaines à l'initiative de municipalités, de mutuelles, d'associations caritatives s'inscrivant à la fois un courant hygiéniste et humaniste.
- Le but à l'époque était déjà de lutter contre une « désertification médicale » des zones les plus pauvres, notamment dans les banlieues pour réduire les inégalités d'accès aux soins
- L'apport du Dr Jean François Rey , fondateur des centres de santé mutualistes des Bouches du-Rhône, a été décisif, dès les années 1950 dans la structuration d'une médecine d'équipe, la perception des limites de l'approche clinique et la nécessaire prise en compte des déterminants de la santé (conditions de vie, santé au travail) impliquant une démarche préventive s'articulant avec les soins. Il a impulsé une vision du médecin ayant une responsabilité sociale et son apport a aussi été déterminant dans la suppression du lien d'argent entre le médecin et le patient

Evolution 2020 – 2021

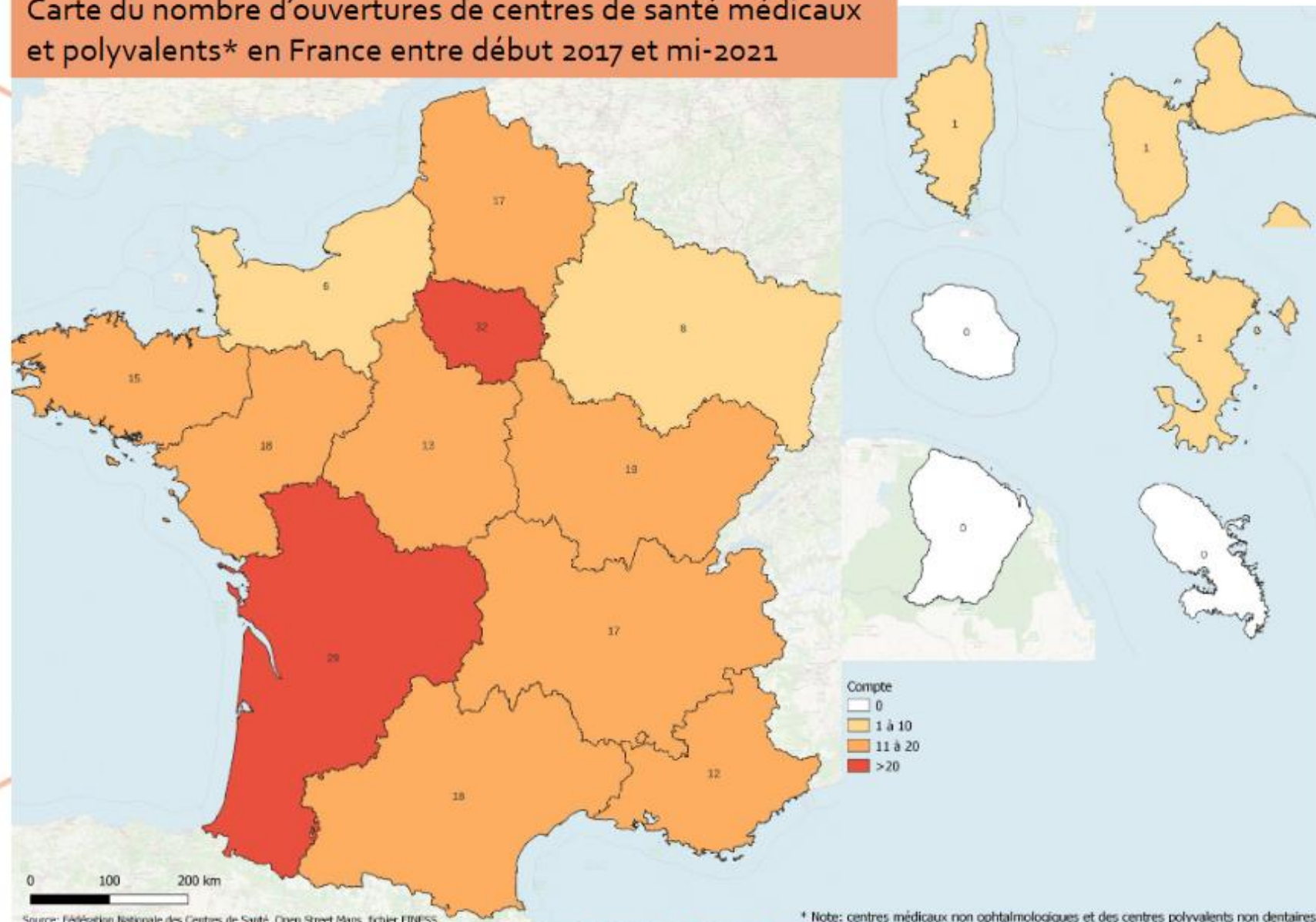
Source ATIH 2022



	Nombre de cds M et P	Evolution en %
2018	640	
2019	691	+ 38%
2020	795	
2021	957	

La forte
croissance du
nombre de
centres de
santé

Carte du nombre d'ouvertures de centres de santé médicaux
et polyvalents* en France entre début 2017 et mi-2021

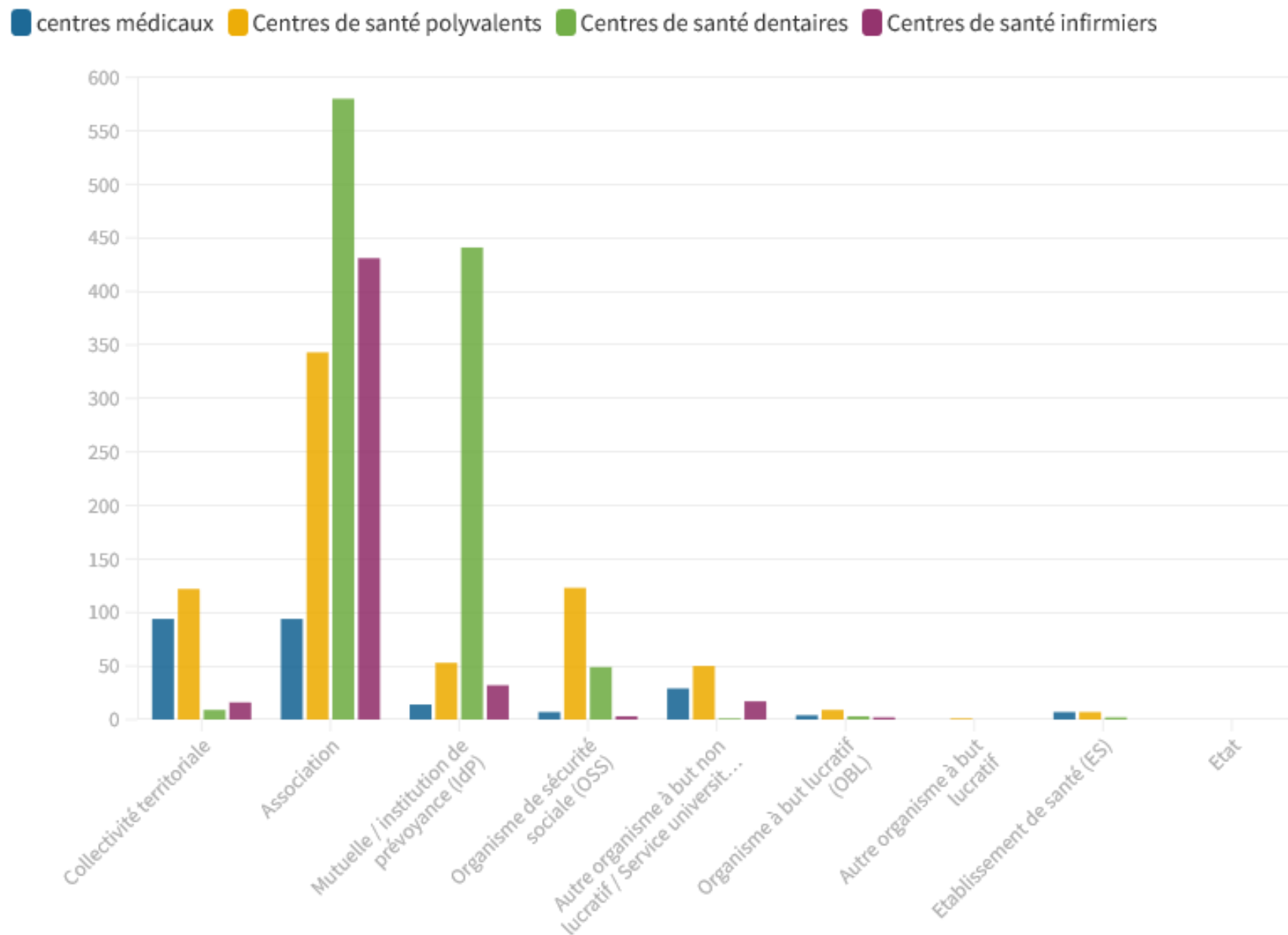


Source: Fédération Nationale des Centres de Santé, Open Street Maps, fichier FINESS

* Note: centres médicaux non ophtalmologiques et des centres polyvalents non dentaires.

Répartition typologique par type de gestionnaire

Source ATIH 2022



Les gestionnaires des centres médicaux et polyvalents

Source données Atih 2022(données 2021)

Collectivités	23%
Associations	46%
Organismes de Sécurité Sociale	14 %
Mutuelles	7 %
Autres +Universités	8 %
Etablissements de Santé	1 %

Professionnels des centres médicaux et polyvalents

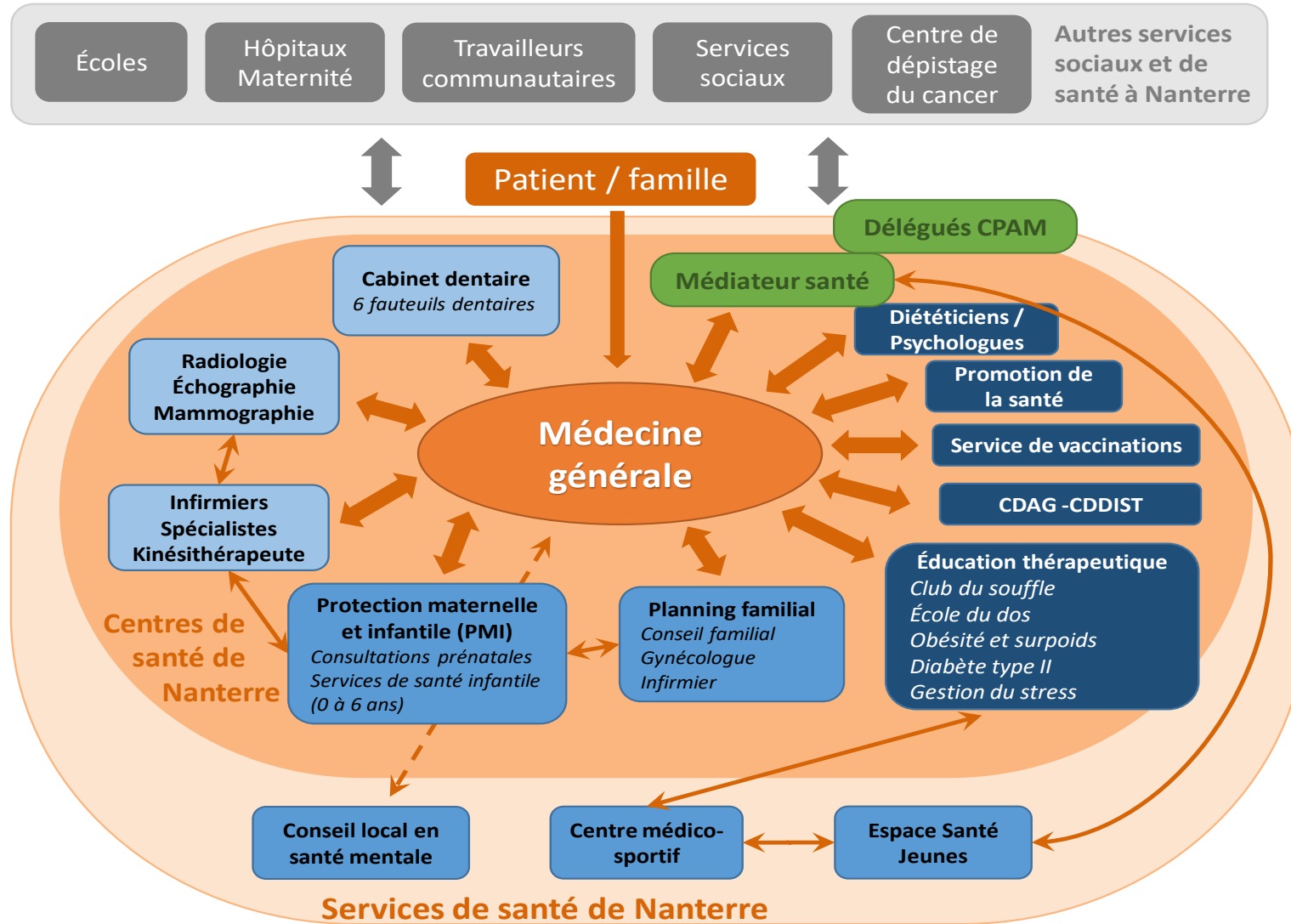
En accroissement constant

- 22 326 professionnels dont (Source ATIH 2022)
 - 14 826 (66%) professionnels de Santé
 - 10 047 Professionnel médicaux(68%) et dont MG 37% MS 39%
 - 689 (3%)professionnels médicaux sociaux
 - 6811 (31 %)professionnels médico-administratif

45 779
professionnels sur
l'ensemble des cds

	Nombre de PS	MG/MS	IDE
2019 (<i>Atih 2020</i>)	12 279	2876/3507	1348
2021 (<i>Atih 2022</i>)	14826	3743/3905	1088
Evolution 2019/2021	+17,5%	+23,2%/+10,2%	+19,3%

Partenariats



Une responsabilité populationnelle

- Inscription sur un territoire
- Un projet de santé
- Diagnostic territorial
- Déterminants de santé
- Acteurs de Santé Publique
- Promotion de la Santé
- Education thérapeutique
- Santé sexuelle
- Santé environnement
- PMI
- CLS CLSM Pass ambulatoires
- CPTS

Structures représentatives

- **Fédération Nationale des Centres de Santé**

- <http://www.fnccs.org/>

Fédération des personnes morales gestionnaires
Promotion et représentation des CDS
Accompagnement des CDS
Défense de leurs intérêts



- **Union Syndicale des Médecins en Centres de Santé**

- <http://www.lescentresdesante.com>

Représentation et défense des médecins en CDS
Participation à différents travaux (CMG, HAS, ...)
Congrès national annuel



- **La Fabrique des Centres de Santé** Accompagne les porteurs de projet
de Centres de Santé



- **Institut Jean François Rey** Soutient la recherche en Soins Primaires

<https://ijfr.fr/>



RNOGCS

Constitué des organisations nationales, gestionnaires ou représentant de gestionnaires de centres de santé reconnues représentatives par lettre ministérielle.

Chaque organisation mandate, au sein du RNOGCS, un ou plusieurs représentants.

Le RNOGCS compte aujourd'hui les 10 organisations suivantes :

- ADESSADOMICILE Fédération Nationale
- Caisse Autonome Nationale de Sécurité Sociale dans les Mines (CANSSM)
- Confédération des unions régionales des centres de santé infirmiers (C3SI)
- Fédération des Mutuelles de France (FMF)
- Fédération Nationale des Centres de Santé (FNCS)
- Fehap
- Fédération Nationale des Institutions de Santé et d'Action Sociale d'Inspiration Chrétienne (FNISASIC)
- Fédération Nationale de la Mutualité Française (FNMF)
- Union Nationale ADMR
- Union Nationale de l'Aide (UNA), des Soins et des Services aux Domicile

<https://www.fncs.org/la-fncs-est-membre-du-collectif-des-representants-des-centres-de-sante>

Aller plus loin

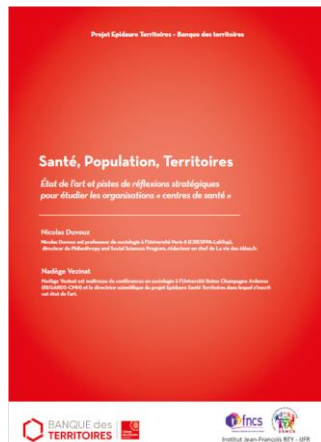


[2017 - 2021 Dynamique de création des centres de santé médicaux et polyvalents](#)

2017 - 2021 Dynamique de création des centres de santé médicaux et polyvalents

https://ijfr.fr/wp-content/uploads/2021/06/Rapport_sante-population-territoire-def.pdf

Dans le cadre du projet Epidaure Santé Territoires, conduit par l'IJFR en partenariat avec la Banque des Territoires, Nadège Vézinat et Nicolas Duvoux viennent de réaliser une revue de la littérature scientifique portant sur la médecine sociale, les centres de santé et les maisons de santé. Le rapport fournit des pistes de réflexions stratégiques pour imaginer les organisations innovantes garantissant l'accès aux soins et à la prévention dans les territoires.





Rapport du HCAAM
Organisation des Soins de proximité :
Garantir l'accès de tous à des soins de
qualité

Septembre 2022

<https://www.vie-publique.fr/sites/default/files/rapport/pdf/286211.pdf>

Ce rapport et cet avis du Haut conseil pour l'avenir de l'assurance maladie (HCAAM), qui rassemble l'ensemble des parties prenantes du système de santé, proposent des solutions à la crise actuelle de l'accès aux soins et au-delà, une stratégie pour construire les soins de proximité de demain, capables de répondre aux défis de la santé publique, des pathologies chroniques, du grand âge et des inégalités de santé.



61^e CONGRÈS NATIONAL
DES CENTRES DE SANTÉ

ENFIN, LA SANTÉ
PUBLIQUE !

ASIEM - PARIS
6 RUE ALBERT DE LAPPARENT - 75007 PARIS

JEUDI 6 & VENDREDI 7
OCTOBRE 2022



Organisé par l'Union Syndicale
des Médecins de Centres de Santé