



Comment les petites villes peuvent-elles se saisir de la santé environnementale ? Quelles ressources ? Quelles limites ?

Webinaire ESPT n°1 – Être élu en charge de la santé

15 septembre 2021

Cédric BAECHER – Directeur associé, co-fondateur
06 19 97 64 60
cedric.baecher@nomadeis.com

Stéphane BAUDÉ – Directeur de projet, responsable GBS
07 84 34 09 22
stephane.baude@nomadeis.com

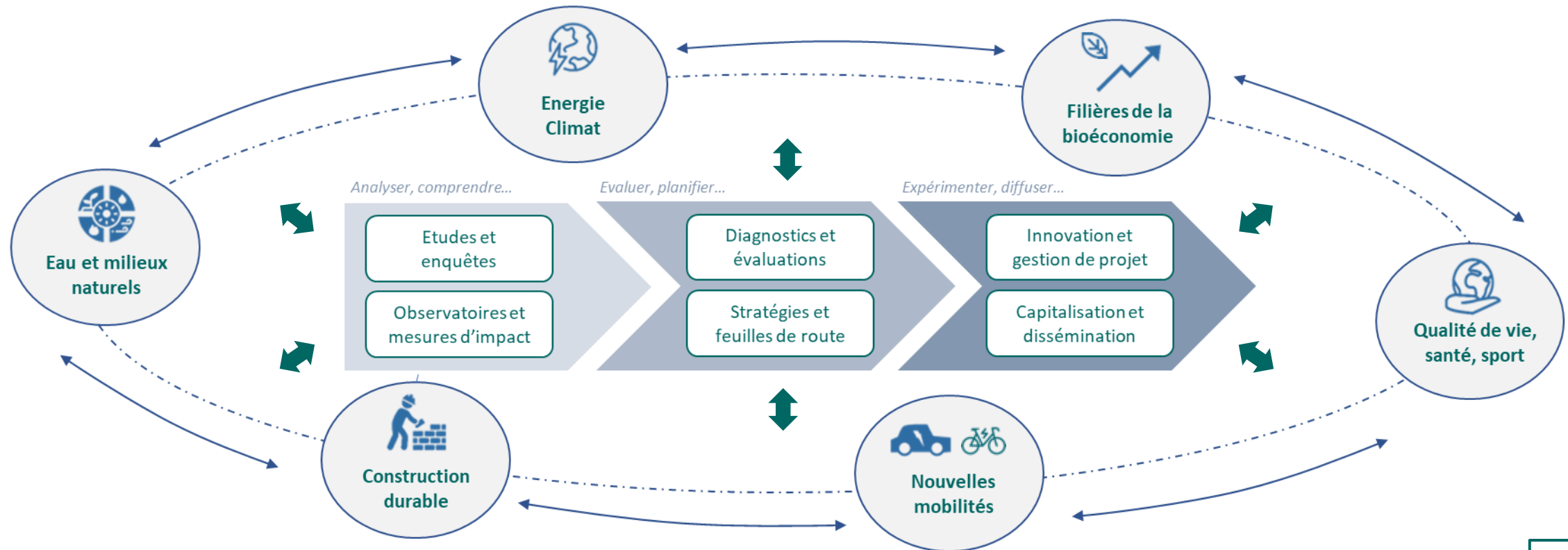
Nomadéis, signature reconnue en matière de performance durable (1/2)

Un cabinet pionnier, référence dans le conseil en RSE⁽¹⁾ et TEE⁽²⁾

Fondé en 2002, Nomadéis est un cabinet d'études et de conseil français indépendant, spécialisé dans le conseil en responsabilité sociétale des entreprises (RSE) et en accompagnement de la transition énergétique, écologique et solidaire. Pionnier dans ses domaines d'intervention, il a acquis **20 d'expérience** en France et dans 50 pays.

Dans le classement 2020 des cabinet de conseil en environnement, énergie et RSE réalisé par le magazine DÉCIDEURS (*Leaders League*), Nomadéis obtient le label « Excellent ». Depuis 2002, Nomadéis a réalisé plus de **700 missions** pour le compte de plus de **200 clients** privés, publics et d'acteurs de l'économie sociale et solidaire.

Une activité structurée autour de **6 pôles d'expertise** et **6 lignes de services**



Nomadéis, signature reconnue en matière de performance durable (2/2)

Des références privées et publiques de premier plan

En 20 ans d'existence, Nomadéis a développé une double culture fondée sur une connaissance approfondie des acteurs privés (entreprises et leurs réseaux, fédérations professionnelles, filières...) et des acteurs publics (ministères et services déconcentrés, agences techniques, régions, départements, métropoles et autres collectivités...).

(Listes non exhaustives)



La Fabrique prospective « Petites villes et santé-environnement »

Un dispositif piloté par l'**Agence Nationale pour la Cohésion des Territoires (ANCT)** en partenariat avec l'**Association des Petites Villes de France**

→ Un parti-pris méthodologique : aborder la santé-environnementale à partir de la façon dont les villes participantes la conçoivent



6 partenaires pour la mise en œuvre du dispositif :

- Helixeo, Chef de file du groupement ;
- Nomadéis ;
- Sol et Civilisation ;
- Association Patrimoniale Internationale.
- Vincent Pupin Conseil ;
- Ollagnon Stratégies Emergentes ;



4 petites villes :

- Saint Péray (Ardèche) ;
- Chantepie (Ille-et-Vilaine) ;
- Mouans-Sartoux (Alpes-Maritimes) ;
- Ramonville-Saint-Agne (Haute-Garonne).



8 séminaires :

- 4 séminaires locaux dans chaque ville ;
- +
- 4 séminaires inter-sites pour échanger et tirer des enseignements généraux.

Des **résultats bientôt disponibles** (sept.-oct. 2021) sur le site des Fabriques Prospectives : <https://agence-cohesion-territoires.gouv.fr/les-fabriques-prospectives-accompagner-les-territoires-dans-les-transitions-211>

Une diversité d'expériences pour nourrir la réflexion



- Missions et publications sur la qualité de l'air
- Missions sur l'urbanisme favorable à la santé
- Fabrique Prospective Petites villes et santé-environnement
- Chartes territoriales chlordécone en Martinique et Guadeloupe



Des petite villes confrontées aux problématiques de santé-environnement dans une **diversité de contextes** :

- Ruralité / métropoles
- France métropolitaine / outre-mer
- Littoral / montagne / plaines, ...
- Crise sanitaire / « normalité »



Une **problématique transversale** qui relie des sujets divers :

- Agriculture et Alimentation
- Pollutions
- Qualité de l'air
- Qualité de l'eau, des sols
- Mobilités
- Aménagement et paysages
- Qualité de vie, lien social ...

Les petites villes sont légitimes à se saisir de la santé environnementale et le font

→ **Un constat** : Pour se saisir de la santé-environnementale, les petites villes se situent « **à hauteur d'homme** » et partent de leur expérience, du ressenti des habitants et du tissu local.
La santé-environnement est souvent **connectée à des dimensions d'identité du territoire.**

Le caractère polymorphe de la santé environnementale est **un atout** pour les petites villes : les points d'entrée dans la thématique sont multiples



→ L'accès à l'expertise n'est le plus souvent pas un facteur bloquant

Des atouts pour agir en matière de santé-environnement



Un **cadre de vie** le plus souvent préservé et une **connexion à la nature** (nature en ville, espaces ruraux ou naturels proches, etc...).



Des villes à **dimension humaine** et une **démocratie de proximité** : la proximité entre la municipalité et les habitants et le tissu associatif et professionnel est un atout pour :

- Mobiliser le tissu local ;
- Construire des politiques et une action en commun avec les acteurs locaux ;
- Capitaliser sur l'expérience des acteurs locaux.



La possibilité d'être rapidement dans une action concrète au plus près du quotidien des citoyens permet de rendre les questions de santé-environnement **plus tangibles pour la population**.

Des limites à l'action des petites villes



Compétences

En matière de santé environnement, des compétences appartenant à des **niveaux territoriaux supérieurs** entrent souvent en jeu (par ex. mobilité, aménagement, ...).



Niveaux de décision

Les petites villes sont à l'interface entre la population et les autres couches du « **millefeuille territorial** »

→ un besoin de rendre intelligible les décisions et les débats se déroulant à d'autres niveaux territoriaux.



Moyens mobilisables

Des limites en termes de **moyens financiers et humains** et des dispositifs de soutien pas toujours facilement atteignables notamment du fait des ressources humaines à mobiliser.



Vue d'ensemble

Des difficultés à donner un **cadre et une vision intégrés** (plutôt qu'en silos) à l'action publique et à l'action partenariale.

→ Cependant, la petite taille est un atout à cet égard.

Comment faciliter l'action des petites villes ?

Co-construire

des **cadres d'engagement et d'action** en commun réunissant **différents niveaux territoriaux** (par ex. Charte chlordécone).

Adapter

les dispositifs de soutien **aux spécificités des petites villes** et laisser des **possibilités d'expérimenter localement**

Mettre à disposition

de **l'expertise** quand c'est nécessaire (notamment en situations de crise sanitaire et environnementale) et **construire les expertises avec les forces vives du territoire** (ex. : expertises pluralistes, démarches d'ouverture à la société des instituts publics d'expertise).

Contacts et références



Nomadéis

4, rue Francisque Sarcey / 75116 – Paris, France
T. +33 (0)1 45 24 31 44 – F. +33 (0)1 45 24 31 33

Cédric BAECHER – Directeur associé, co-fondateur
06 19 97 64 60
cedric.baecher@nomadeis.com

Stéphane BAUDÉ – Directeur de projet, responsable GBS
07 84 34 09 22
stephane.baude@nomadeis.com